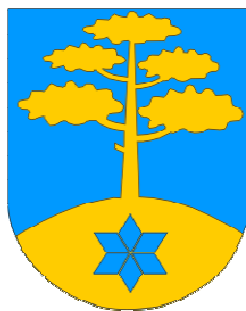


KINNITATUD

Haaslava Vallavolikogu
11. detsembri 2008.a
määrusega nr 15



HAASLAVA VALLA ARENGUKAVA

2004 - 2013

SISSEJUHATUS	3
HAASLAVA VALLA ASEND	4
VISIOON – HAASLAVA VALD AASTAL 2015	5
STRATEEGILISED EESMÄRGID	6
OLUKORD, PROBLEEMID, SOOVITUD TULEMUSED	6
JUHTIMINE	6
Olukord	6
Probleemid	6
Soovitud tulemused (lahendused)	6
HARIDUS	7
Olukord	7
Soovitud tulemused (lahendused)	7
KULTUUR JA VABA AEG	8
Olukord	8
Probleemid	9
Soovitud tulemused (lahendused)	9
INFRASTRUKTUUR	9
Olukord	9
Probleemid	10
Soovitud tulemused (lahendused)	10
KORRAKAITSE JA PÄÄSTETEEENISTUS	11
Olukord	11
Probleemid	11
Soovitud tulemused (lahendused)	11
RAHVASTIK, TERVISHOID JA SOTSIAALABI	11
Olukord	11
Probleemid	12
Soovitud tulemused (lahendused)	13
KESKKOND JA TURISM	13
Olukord	13
Probleemid	13
Soovitud tulemused (lahendused)	13
ETTEVÕTLUS	14
Olukord	14
Probleemid	14
Soovitud tulemused (lahendused)	14
KINNISVARA NING ELAMU- JA KOMMUNAALMAJANDUS	14
Olukord	14
Probleemid	15
Soovitud tulemused (lahendused)	15
PLANEERITUD INVESTEERINGUD AASTATEKS 2008– 2010	156
2008 AASTA OLULISEMAD INVESTEERINGUD	167

SISSEJUHATUS

Tuginedes kohaliku omavalitsuse korralduse seadusele, on valla või linna arengukava dokument, mis sisaldab antud omavalitsusüksuse majandusliku ja sotsiaalse olukorra ning keskkonnaseisundi analüüsi, pikemaajalise tegevuse kavandamise ning edasise arengu suundi ja eelistusi (KOKS §9).

Arengukava koostamine on demokraatlik, avalik protsess, mille koostamisest võtab osa võimalikult palju kogukonna liikmeid kas isiklikult või oma esindajate kaudu ja mille tulemusena saavutatakse kokkulepe, milline peab olema kodukant tulevikus, valla olemasolevaid ressursse ja võimalusi kõige otstarbekamalt kasutades.

Arengukava ülesandeks on aidata omavalitsusel pidevate muutustega edukalt hakkama saada ning tagada omavalitsuse pikaajaline tasakaalustatud areng.

Arengukava on aluseks:

- 1) valla- või linnaeelarve koostamisele;
- 2) investeeringute kavandamisele ning nende jaoks rahaliste ja muude vahendite taotlemisele, sõltumata nende allikast;
- 3) laenude võtmisele ja võlakirjade emitteerimisele eelarveaastast pikemaks perioodiks (KOKS §37 lg 4).

HAASLAVA VALLA ASEND

Haaslava vald asub Tartumaal. Territoorium piirneb põhjas Luunja, kirdes Mäksa, idas Võnnu, lõunas ja edelas Kambja, läänes Ülenurme ning kagus Põlvamaa, Vastse-Kuuste valdadega. Haaslava valla pindala on 110 km² (11002 ha), mis moodustab 3,6 % Tartumaast. Maksimaalne pikkus põhja-lõuna suunal on 15 km ja laius 14 km. Vallas on kaks keskust: halduskeskus Kurepalus ning sotsiaalkeskus Roiul. Kaugeim majapidamine jääb halduskeskusest linnulennult 10 ja teid mööda 14 km kaugusele. Valla halduskeskusest Tartu linna piirini on maanteed mööda 7 km, valla loodepiirist Tartu linna piirini aga alla 1 km.

Muud lähimad linnad on Elva (linnulennult 27 km), Põlva (32 km), Kallaste (42 km), Räpina (44 km), Jõgeva (54 km). Pealinn Tallinn asub ca 200 km kaugusel.

Vald paikneb Tartu–Räpina ja Tartu–Luhamaa maanteed ning Tartu–Petseri raudtee vahelisel alal. Looduslikeks piirideks on Emajõgi, Mõra jõgi ja Savijõgi. Haaslava valla vooluveekogude valgala on üle 25 km²: Emajõgi 3,3 km pikkuselt, Mõra jõgi 8,5 km pikkuselt, Villemi oja 5,0 km pikkuselt, Koke peakraav 4,0 km pikkuselt ja Savijõgi 1,0 km pikkuselt. Suuremad järved on Kriimani – 6,5 ha (sügavusega 3,4-7,9 m), Aardla järv - 5,8 ha ja Kitsejärv – 2 ha. Mõra jõel asuvad paisjärved Roiul - 5,9 ha ja Kurepalus - 12,4 ha. Allikaterohke Mõra jõe veega varustatakse Haaslavas oleva kalamajandi tiike, millede kogupindala on ca 60 ha.



Joonis 1. Haaslava valla asukoht Tartu maakonnas

VISIOON – HAASLAVA VALD AASTAL 2015

Arengukava üldistatumas eesmärgis – visioonis aastani 2015, on Haaslava vald arenev, Tartu linnaga (maakonna keskusega) tihedalt seotud iseseisev omavalitsusüksus, kus on loodud nii oma elanikele kui ka puhkajatele heakorrastatud, loodussõbralik ja turvaline elamis-, töö- ja puhkevõimalusi pakkuv keskkond.

On loodud kõik võimalused kvaliteetse põhihariduse saamiseks kohapeal. Valla ja riigi vahenditega on remonditud klassiruumid, ehitatud kogu hoonele kaasaegne soojust utiliseeriv ventilatsioonisüsteem, rekonstrueeritud küttesüsteem, välja vahetatud kõik vanad aknad uute - pakettakende vastu, vahetatud katusekatted ja tehtud uus välisviimistlus. Kooli juurde on ehitatud võimlakompleks heade pesemisvõimalustega, mistõttu leiab see intensiivset kasutamist ka õppevälisel ajal erinevate huviliste poolt. Klassiruumid on sisustatud vajalike õppevahenditega. Stabiliseerunud on kooli õpetajate kaader ja konkurentsipüsimeks pööratakse erilist tähelepanu õpetamise kvaliteedile. Vaatamata loodud tingimustele, õpilaste arv koolis siiski märgatavat kasvutendentsi ei ilmuta, kuna valla arenevates linnapoolsetes piirkondades elavad ja linnas tööl käivad lapsevanemad eelistavad lapsi linna kooli viia, sest see ühildub nende enda liikumissuundadega. Oma osa etendavad ka hilisem gümnaasiumihariduse omandamine linna suunal (Ülenurmes või Tartus) ja asjaolu, et peres üks laps juba õpib linnagümnaasiumis. Sellele vaatamata on Sillaotsa Põhikool suutnud säilitada põhikooli staatuse, seda eelkõige tänu suutlikkusele anda kvaliteetset haridust lapse- ja keskkonnasõbralikes tingimustes.

Toimib inimeste vajadusi rahuldav sotsiaalteenuste süsteem, vallas on oma hooldekodu, mis on ehitatud Roiu alevikku ning sotsiaalkorterid valla erinevates asustatud punktides abivajajate tarvis.

Aastaks 2015 on elanike arv kasvanud umbes 2150 inimese tasandile. Juurde on tulnud noori lastega peresid, kellest küll enamik töötavad ja õpetavad omi lapsi linnas, kuid kes on oma eluasemeks soovinud looduskeskset ja naabritest eraldatavat keskkonda. Seetõttu koondub elamuehituse põhirõhk nendel aastatel rohkem valla linnalähedastesse looduskaunitesse kohtadesse. See loob soodsamad tingimused eelkõige Aardla, Haaslava ja Kurepalu külade kiiremaks arenguks. Elamuehituslikult soositumas seisus on ka Roiu alevik oma väljaehitatud infrastruktuuri ja elanikkonda kohapeal rahuldava teenindussfääri olemasoluga: kaubandus, perearstiabi, hambaravi, apteek, sidejaoskond, lasteaed jne.

Arenenud on vaba aja veetmise võimalused. Lastele ja noortele on rajatud mitmesuguseid võimalusi pakkuvad avalikud mänguväljakud. Seltsimaja eestvedamisel on tekkinud mitmeid klubisid-ringe ja mittetulundusühinguid.

Olemasolevad ühisveevärgi ja -kanalisatsioonisüsteemid on rekonstrueeritud, tehtud on võrgulaiendusi uute objektide tarvis. Ehitatud on ühisveevärgi ja -kanalisatsioonisüsteemid enamiku Kurepalu küla elamute ja asutuste tarvis. Üksikelamute olemasolevaid reoveekogujaid ja -puhasteid väljaspool ühiskanalisatsioonivõrke viiakse vastavusse keskkonnanõuetega. Vald on kaetud heatasemelise interneti- ning TV leviga. Tõusnud on elektrivarustuse töökindlus, enamik liine on ümber ehitatud õhu- või maakaabelliinideks.

Suurenenud on töökohtade arv vallas olemasolevate ettevõtete laienemise ja uute tekkimisega. On tekkinud turismi ja puhkemajandusega tegelevaid ettevõtteid. Haaslava vallas on toimiv Vooremäe spordikompleks, kus on tagatud nii harrastajatele kui professionaalidele head treeningu- ning võistlustingimused. Selle arengule on hoogu juurde andnud Sillaotsa Põhikooli juurde ehitatud võimlakompleks, mida lisaks õpilastele saavad kasutada väljaspool kooliaega kõik spordihuvilised.

Uniküla karjääris on Eesti Kaitseväge poolt rajatud harjutusala, kus lisaks kaitsestruktuuridele saavad oma laskmistäpsust harjutada sportlased, jahimehed ja lihtsalt asjast huvitatud.

STRATEEGILISED EESMÄRGID

- Heatasemelise infrastruktuuriga elu-, töö- ja puhkevõimalusi tagava keskkonna loomine
- Vooremäe piirkonna kui spordikeskuse pideva arengu tagamine, kus on mitmekülgsed vaba aja veetmise võimalused koostöös teenindus- ja ettevõtlusvõrgustikuga
- Kohapealse konkurentsivõimelise põhihariduse saamise kindlustamine

OLUKORD, PROBLEEMID, SOOVITUD TULEMUSED

JUHTIMINE

Olukord

Läbiviidud küsitlustest lähtuvalt on rahvas üldjuhul juhtkonna tööga kursis ja rahul. Vastuvõetud volikogu ja vallavalitsuse otsustega on võimalik tutvuda raamatukogus, vallavalitsuses ja interneti koduleheküljel. Igakuiselt ilmub tasuta infoleht Teataja, mis kajastab volikogu ja vallavalitsuse tegemisi ning annab lisaks muud olulist informatsiooni vallas toimuva kohta. Leht jagatakse laiali kõikidesse valla territooriumil olevatesse postkastidesse. Soovitud on, et rohkem võiks infolehes kajastada vallas toimuvat ettevõtlust.

Elanike omavaheline suhtlemine ja ühistegevus on vähene. Võimalust vallaelanike senisest aktiivsemat kaasamist vallaellu ja külade arendamisse nähakse külaliikumise arendamises ja külakeskuste tekkimises. Praeguseks puuduvad kõikides külates ametlikud külavanemad. Külaliikumisega on algust teinud Kurepalu külas, kus 2003. aasta augustis korraldati külapäevad, pühitseti küla lipp ja aktiivi ettepanekul nimetati külavanem.

Vallal puudub üldplaneering, mis raskendab paljudes küsimustes otsuste langetamist, seda eelkõige ehitus- ja maaküsimustega seonduvalt.

Probleemid

- Keskuste kaheksus (Roiu ja Kurepalu)
- Elanikkonna passiivsus vallaelus kaasalöömisel ja kohapealses ühistegevuses
- Ühtse kogukonnatunde puudumine
- Üldplaneeringu puudumine

Soovitud tulemused (lahendused)

- Tervikliku Haaslava valla identiteedi kujundamine
- Külaelu ja küladevahelise koostöö elavdamine, külaelanike võimalikult aktiivne kaasamine valla elu arendamisse, külaliikumise käivitamiseks abi osutamine (abi külade põhikirjade koostamisel, toetustaotluste kirjutamisel, külavanemate tegevuskulude osalisel katmisel)
- Külaliidrite, valla ning volikogu liikmete järjepidev koolitamine
- Koostöö suurendamine ning tugevdamine naabervaldadega
- Aktiivse kodanikualgatuse toetamine - kolmas sektor
- Tublide vallakodanike ning asutuste meelepidamine (aasta Ema ja Isa; aasta ettevõtte; kaunis kodu, ettevõtte jne)
- Valla infolehe Teataja ja interneti kodulehekülje täiustamine ning arendamine
- Maa efektiivsemaks kasutamiseks üldplaneeringu ja/või maakorralduskava koostamine, milles muuhulgas määratletakse kohalike maanteede võrk avalikuks kasutamiseks

- Valla üldiseks arenguks vajalike maade määratlemine ja munitsipaliseerimine, vajadusel sundvõrandamine

HARIDUS

Olukord

Haridusasutustest on Haaslava vallas Sillaotsa Põhikool, mis asub Roiu asulast 2 km kaugusel ning Roiul asuv lasteaed Kukupai. Kooliharidust Sillaotsal hakati andma 1765.aastast alates, kui ehitati külakoolimaja. Hilisemalt on koolihoonet laiendatud peale- ja juurdeehitustega. Ruumide arvu ja suuruse poolest rahuldab hoone kooli vajadusi. On olemas vajalikud ainekabinetid. Suureks puuduseks on aga võimlaruumide puudumine, mistõttu kehalise kasvatuse sisetunde tuleb läbi viia kitsukeses saaliruumis, mis piirab oluliselt tundide läbiviimisel harjutuste valikut. Välitundide tarvis on koolil olemas staadion, mis vajab remonti. Koolisisesele tegutseb mitmeid huvialaringe. Koolil on arvestatavad traditsioonid. Koolihoonet on võimaluste piires senini remonditud põhiliselt valla vahenditega.

Sillaotsa Põhikoolis oli 2002/2003. õppeaastal kokku 116 õpilast ja 19 õpetajat. Väljaspool Haaslava valda elavaid õpilasi käis koolis 2. Roiu lasteaias käis 30 last ja töötajaid oli 8.

Mujal koolides õppivaid lapsi oli 2002/2003. õppeaastal 163, sealhulgas Tartu linnas 71 last, Ülenurme Gümnaasiumis 40 last, Tõrvandi Algkoolis 20 last, Kuuste Põhikoolis 23 last, Luunja Keskkoolis 9 last.

Koolil on perspektiivi jääda edasi põhikooliks. Sündimuse madalseisust põhjustatud kooliastujate väikesest arvust ollakse üle saamas. Kui 2003/2004 õppeaastal astus esimesse klassi 6 õpilast, siis 2004/2005. õppeaastaks on tõenäolisi esimesse klassi astujaid 9 ja 2005/2006 õppeaastal 15.

Lasteaed Kukupai asub 1959.aastal ehitatud ruumides, millele 1977.aastal tehti juurdeehitus. Hoones on teostatud kaasaja nõuetele vastav remont, lasteaias käib 2003/2004. õppeaastal 32 last ja töötajaid on 9. Lasteaia territoorium on tarastatud, rahuldava haljastusega, kuid välised mängimisvõimalused on kesised mänguvahendite nappuse tõttu.

Probleemid

- Spordihoone puudumine ja staadioni halb seisukord
- Koolihoone suur remondivajadus kehtivate nõuetele vastavusse viimiseks
- Halb joogivee kvaliteet koolis
- Õpilaste arvu pidev vähenemine
- Personali puudus ja suur kaadri volavus
- Koolikohustust halvasti täitvate ja distsipliini sageli rikkuvate õpilaste olemasolu
- Lasteaia mänguväljaku vahendite nappus ja halb seisukord
- Töötute täiendõppe võimaluste puudumine
- Lasteaias lasteaiakohtade vähesus
- Selge haridusstrateegia puudumine, millest tuleneb ka nõrk koostöö valla haridusasutuste, s.o Roiu Lasteaed Kukupai ja Sillaotsa Põhikooli vahel
- Valla haridusasutustes mitmete ametikohtade dubleerimine, mis tingib olemasoleva kaadri ebaefektiivse kasutamise
- Lasteaias valitseb ruumipuudus, millest tulenevalt ei ole võimalik tagada kõikidele taotlejatele lasteaiakohti. Lisaks on praegused rühmaruumid ülekoormatud

Soovitud tulemused (lahendused)

- Koolimaja juurde uue võimlakompleksi ning katlamaja ehitamine
- Koolihoones vajalike remonttööde teostamine (vajalik teostada katusekatete ja akende

vahetused, välisviimistlus, ehitada keskkütte- ja ventilatsioonisüsteemid, rekonstrueerida vee-, kanalisatsiooni- ja elektrisüsteemid, remontida ruumid

- Veetöötlusseadmete paigaldamine kooli pumpla veetarbijate varustamiseks nõuetekohase joogiveega
- Staadioni seisukorra parandamine, täiendavate sportimisvahendite muretsemine
- Püsiva kaadri tekkimiseks ja olemasoleva säilitamiseks õpetajate abistamine elamispinna leidmisel kohapeal (õpetajate korterid), lisasoodustuste pakkumine
- Õppekvaliteedi tõstmiseks õpetajatele täiendkoolituste võimaluste tagamine ja täiendavate õpetamisvahendite muretsemine
- Koolis väljakujunenud pikaajaliste traditsioonide ja huvialaringide säilitamine
- Probleemsete lastega pidev tegelemine
- Koolivälise huvialategevuse mitmekesistamine
- Lasteaia mänguväljaku sisustamine mitmekülgseid võimalusi pakkuvate mänguvahenditega
- Jätkuv investeerimine kooli ja lasteaia materiaalse baasi parandamiseks ning arendamiseks
- Noortele õppekursioonide korraldamine
- Töötutele koolituste organiseerimine ning nende abistamine võimaluste leidmisel täiend- ja ümberõppeks
- Täiendava lasteaiarühma avamine
- Kujundada Roiu Lasteaed Kukupai ja Sillaotsa Põhikool ühtseks haridusasutuseks
- Avada lasteaia neljas rühm praegustes Roiu raamatukogu ruumides

KULTUUR JA VABA AEG

Olukord

Vaba aja sisustamiseks on Roiul päevakeskus ja raamatukogu, mille ruumides on ka avalik interneti punkt (AIP). Päevakeskuses (mis on ka tugikeskuseks vanuritele ja teistele abivajajatele) pakutakse teenuseid ja tegevust igale eale. Kurepalu külas asub Priiuse Seltsimaja, mille ehitas 1904.a karskusselts "Priius". Seltsimaja saal on 250- kohaline. Ruumide seisukord on rahuldav, sisustusest vajaksid kõige kiiremat väljavahetamist amortiseerunud saalitoolid. Teravalt tuntakse puudust muusikariistadest, eriti süntesaatorist, mida tuleb käia ürituste läbiviimiseks laenamas. Veel asub Kurepalus lauluväljak koos lõkke- ja kiigeplatsiga vabaõhuürituste korraldamiseks. Mitmed huviringid tegutsevad Sillaotsa põhikoolis.

Isetegevuskollektiividest väärib märkimist pikka aega tegutsev Haaslava Meeskoor, kelle eestvedamisel korraldatakse igal aastal traditsiooniliseks muutunud Haaslava Meestelaulupäeva ning viiendat aastat tegutsev näitetrupp. Üritustest toimuvad veel Jüriöö jooks, valla jaanipäeva tähistamine Kurepalu lauluväljakul, Kurepalu Külapäevad jm.

Muuseumidest asub Haaslava vallas Lange külas SA Tartu Lennundusmuuseum. Vallale lähimad muuseumid asuvad Ülenurmel (Eesti Põllumajandusmuuseum) ja Tartu linnas. Valla ajalugu käsitlev muuseum puudub.

Haaslava vallal pole oma kirikut. Lähimad kirikud on Tartu linnas ning Võnnu ja Kambja alevikes. Mõra külas asub Tartu linna halduses olev Tuigo kalmistu.

Kolmanda sektori organisatsioonideks on pensionäride ühendus Kuldlõng, jahiselts, kaitseliit, noorkotkad, kodutütred, Haaslava Talunike Selts, Eesti Maaomanike Ühenduse Haaslava valla esindus.

Vallas asuvad mitmed arheoloogia- ja ajaloomälestised. Riikliku kaitse alla on võetud Kalevipoja künnivagu pindalaga 6,5 ha, Kiigeoru Hiiesalu (Koke küla, Kiipuse). Arheoloogiamälestised: asulakoht Roiu alevikus Mõra jõe põhjakaldal 200x80 m suurusel alal, külakalmistu Roiu alevikus Roiu teeristist 400-450 m idakirdes künkjal.

Puudust tuntakse kunagisest valla ja laiema piirkonna spordihuvilistele elamusi ning võimalusi

pakkunud Vooremäe spordikompleksist. Suvisel ajal on valla veekogud populaarsed valla- ja linnarahva seas, kuid ujumiskohtades on puudus riietuskabiinidest, istepinkidest.

Probleemid

- Inimeste passiivsus üritustel kaasalöömisel
- Noortele suunatud vaba aja veetmise võimaluste kesisus
- Seltsimaja saalitoolide halb seisukord ja süntesaatori puudumine
- Huviringide vähesus väljaspool kooli
- Külades spordiväljakute halb seisukord või puudumine
- Vooremäel sportimisvõimaluste taandareng, hääbumine
- Enamkasutatavates ujumiskohtades riie vahetamisvõimaluste puudumine
- Valla oma koduloomuuseumi puudumine, kuhu oleks võimalik jäädvustada valla ajalugu, kultuuritegevust jne
- Seltsimaja ruumid vajavad remonti, hoone soojusisolatsioon on puudulik, olemasolevad ahjud ei suuda tagada ruumides ettenähtud temperatuuri, ruumide ventilatsioon ei vasta nõuetel, mis on eriti tuntav rahvarohkemate ürituste korraldamise ajal
- Kurepalu laululava ja istepingid on amortiseerinud, laululava kohal oleva kaare puudumine hajutab heli kandumist kuulajateni
- Roiu noortel napib kohapeal vaba aja veetmise võimalusi
- Roiu raamatukogu vajab pärast Roiu Lasteaias Kukupai neljanda rühma avamist uusi ruume

Soovitud tulemused (lahendused)

- Inimeste aktiivsuse tõstmine: huvi äratamine isetegemise vastu, suurema hulga huviliste kaasamine valla üritustesse ja seltsitegevusse. Isetegevuskollektiivide jätkuv toetamine
- Huvitegevusringide juhendajate palkamine
- Olemasolevate kooskäimise traditsioonide säilitamine ja tugevdamine
- Külapäevade propageerimine ja korraldamiste abistamine
- Küladesse mänguplatside ehitamine ja olemasolevate korrastamine
- Vooremäe ala väljaarendamiseks planeeringu korraldamine ja selle kehtestamine, investeerijate leidmine planeeringu elluviimiseks
- Ujumiskohtadesse Roiul ja Kurepalus riietuskabiinide, pinkide, käimlate ja prügikastide paigaldus
- Noorte vaba aja parem ning mitmekülgsem sisustamine
- Jätkuv koostöö naabervaldadega ühiste ürituste korraldamisel
- Lauluväljakul vabaõhuürituste sagedam korraldamine
- Seltsimaja saalitoolide ja süntesaatori ostmine
- Seltsimaja ruumidesse Haaslava valla koduloomuuseumi rajamine
- Seltsimaja hoone soojustamine ning välisviimistlemine, kütte-ja ventilatsioonisüsteemide ehitus, ruumide remont, territooriumi heakorrastamine
- Uue, kaarega lauluväljaku ja istepinkide ehitamine Kurepalu lauluväljakule
- Asutada Roiu noorteklubi
- Leida vajalikud finantsvahendid noortekeskuse ja raamatukogu maja ehituseks

INFRASTRUKTUUR

Olukord

Valla territooriumil on 168,5 km maanteid, millest asfaltbetoonkattega teid on 34 km ja kruusakattega teid 116 km. Riigiteede kogupikkus on 69,1 km, millest asfaltkattega on 30,5 km. Vallale kuuluvate

kohalike maanteede kogupikkus on 69,2 km, millest asfaltkattega on 3,2 km. Erateid on kokku 30,2 km ja need on valdavalt katteta või siis kruusakattega. Vallasisesed teed on rahuldavas seisukorras ja vajaduste piires on vald teedevõrguga kaetud. Bussiliiklus on rahuldav. Korraldatud on vallale kuuluva bussiga vallasisene bussiliin, mis sõidab 2 korda nädalas läbi valla külade ning toob sealt rahva asjaajamiseks keskustesse–Roiule ja Kurepalu ning viib hiljem tagasi. Tartuga on bussiühendused rahuldavad, kuid just hommikustel, kooli ja tööle minekute aegadel, on bussid tihti ülekoormatud. Seepärast eelistatakse sageli Tartus tööl käimist oma autoga.

Valda läbivad mitmed Kagu-Eesti piirkonda varustavad kõrgepingeliinid ning Narva-Valmiera 330/110 kV kõrgepingeliin. Tarbijate varustamine elektrienergiaga on rahuldav. Alajaamades on piisavalt võimsusvarusid ja liinidel koormusressursse. Vastavalt võimalustele teostab Eesti Energia liinide rekonstrueerimisi, mistõttu energiakasutus on aastatega muutunud järjest stabiilsemaks ja voolukatkestused harvemaks.

Valda läbib Irboška-Tartu maagaasitrass, mille harutrass varustab gaasiga Roiu aleviku elamute ja tööstusettevõtete ning asutuste lokaalkatlamaju. Huvi tuntakse elamute gasifitseerimise vastu Kurepalu ja Päkste külates.

Telefoniühendus on tagatud kõikidele soovijatele. Mobiilsidega on terve vald kaetud erinevate operaatorite poolt. Avalikud interneti püsiühendused on Sillaotsa põhikoolis, Roiu alevikus raamatukogus ning Kurepalus vallamajas. Interneti levik ja kvaliteet jätab soovida modemühenduste puhul.

Vald piirneb Tartu–Petseri raudteega ning Tõraste külas asub valla territooriumile jääv Reola raudteejaamahoone.

Enamik valla ühisveevärgi ja -kanalisatsioonirajatistest on amortiseerunud ja/või ei vasta kehtestatud nõuetele. Seadustega on kehtestatud vee käitlejatele nõuded ja antud ajad nende nõuetega vastavusse viimiseks. Vallale kuuluvad ühisveevärgi- ja kanalisatsioonirajatised on Roiu alevikus, Ignase ja Päkste külates. Samuti hooldatakse kanalisatsioonitrasse ja reoveepuhastustiike Aardla külas. Samaaegselt valla arengukavaga on koostatud ka ühisveevärgi ja -kanalisatsiooniarengukava aastateks 2004 - 2015.

Probleemid

- Puudulik infrastruktuur interneti osas
- Puudub gaasivõrgustikuga liitumise võimalus eelkõige Kurepalu külas, kus areneb hoogsalt elamuehitus ja mille vahetus läheduses on olemas gaasitrass.
- Vähesed teeviidad
- Halb joogivee kvaliteet, suured lekkekaod ja sagedased katkestused
- Kanalisatsioonisüsteemide sagedased ummistused, trassitorude purunemised, trassikaevude lagunemised
- Biotiikide halb seisukord
- Jalakäijate (eriti koolilaste) ja Vooremäe terviseradade kasutajate liikumine Roiu aleviku ja Päkste küla vahelisel teel on ohtlik. Puudub kõnnitee, sõidutee on kitsas, valgustamata ja juhid ei pea kinni kiiruspiirangutest
- Valla bussis istekohtade vähesus ei taga reisijate turvalisust
- Tartumaa jalgrattamarsruutide väljaarendamise teostatavus-tasuvusanalüüsis on Tartu-Ülenurme-Roiu tee asetatud prioriteet nr 1 alla. Tõrvandi- Roiu-Uniküla kõrvalmaantee on tiheda liiklusega ning täna saab jalakäija kõndida ainult sõiduteel. Kogu lõigu ulatuses oleks vajalik eraldi muldkehal kergliiklustee rajamine

Soovitud tulemused (lahendused)

- Leida võimalused võimalikult suurtele soovijateringile soodsate internetiühenduste saamiseks
- Arendada valla eestvõtmisel gaasitrassi ehitamist Kurepalu ja Päkste külla, mis võimaldaks liitumise enamikule liituda soovijatele ja põhikoolile
- Teeviitade paigaldamine (koostöös maanteeametiga)

- Valla teede pidev hooldamine õige teeprofiiли ning rahuldava sõidetavuse tagamiseks
- Kulunud teelõikude taastamine ja remonttööd teetruupidel, uhtumiskohtades jne
- Ühisveevärgi ja -kanalisatsioonisüsteemide rekonstrueerimine ja laiendamine vastavalt välisabi saamise võimalustele
- Valgustatud kergliiklustee rajamine Roiu alevikust Päkste küلani
- Vallale suurema istekohtade arvuga bussi soetamine
- Tartu-Ülenurme-Roiu-Vooremäe Tervisekeskus kergliiklustee rajamisele kaasaaitamine
- Ühistranspordi arendamisele kaasaaitamine

KORRAKAITSE JA PÄÄSTETEENISTUS

Olukord

Vallas on üldiselt turvaline elukeskkond. Korrakaitse eest vastutab Tartu Politseiprefektuuri Ülenurme konstaablijaoskonna koosseisu kuuluv konstaabel koos teda toetavate abipolitseinikega. 2002. aastal registreeriti 45 kuritegu, neist avastati 13, mis teeb protsentuaalselt 28.89 %. Otseselt kriminaalseimat piirkonda ei ole, kuid enim õigusrikkumisi esineb Roiu alevikus ning Kurepalu külas (põhiliselt paisjärve äärde tulijate väärteod). Levinuimad väljakutsed on salajased vargused ja peretülid. Isikuvastaseid kuritegusid esineb harva. Esineb salaküttimist ja salaviinaga kauplemist. Päästeteenistust Haaslava vallas ei ole. Aastas leiab aset keskmiselt 7-8 tulekahju, valdavalt kulupõlengud.

Probleemid

- Salaküttimine
- Salaviinaga kauplemine
- Peretülid
- Kulupõlengud
- Salajased isikuvastased kuriteod
- Linnast Haaslava valda käivate linna asotsiaalide õigusrikkumised

Soovitud tulemused (lahendused)

- Naabrivalve propageerimine (ka salaküttide tabamiseks)
- Noortega pidev tegelemine kuritegevuse-, alkoholi-, narkoprobleemide ennetamiseks
- Salaviina müügikohtade avastamine ning likvideerimine
- Koostöös Päästametiga valla elanikest päästesalga moodustamine ja nende väljaõpetamine õnnetuste korral kiirema abi tagamiseks

RAHVASTIK, TERVISHOID JA SOTSIAALABI

Olukord

Vallas elab 1686 inimest, neist 838 on (49,7%) mehed ja 848 (50,3%) naised. (Statistikaamet, 1.01.2003.a seisuga). Rahvastiku tihedus on 15.32 inimest/km². Eeltööealisi (0-15 aastased) on 20,6% (348 inimest), tööealisi (16-63 aastaseid) 62,2% (1048 inimest) ja pensioniealisi 17,2% (290 inimest) kogu elanikkonnast. Vallas on töötuid mehi vanuses kuni 40 aastat 4, 41-50 aastaseid töötuid

mehi 6 ning 51 ja vanemaid mehi 7. Registreeritud töötuid naisi on vanuses kuni 40 aastat 2, 41-50 aastaseid töötuid naisi 7 ning 51 ja vanemaid töötuid naisi 2. Töötuid lastega perekondi on 6. Tegelikult on töötuid rohkem, kuna kõik töötud ei võta end arvele, vaid elatuvad harvadest juhutöödest.

Valla elanikkond on viimastel aastatel tänu kinnisvaraarendusele suurenenud. Tartu linna vahetu lähedus on soodustanud rahvastiku kasvu. Samas võib alla 18-aastaste vallaelanike arvu praegune pidev kahanemine viimaste aastate jooksul tähendada tulevikus siiski ka üldist elanike arvu kasvu mõningast aeglustumist.

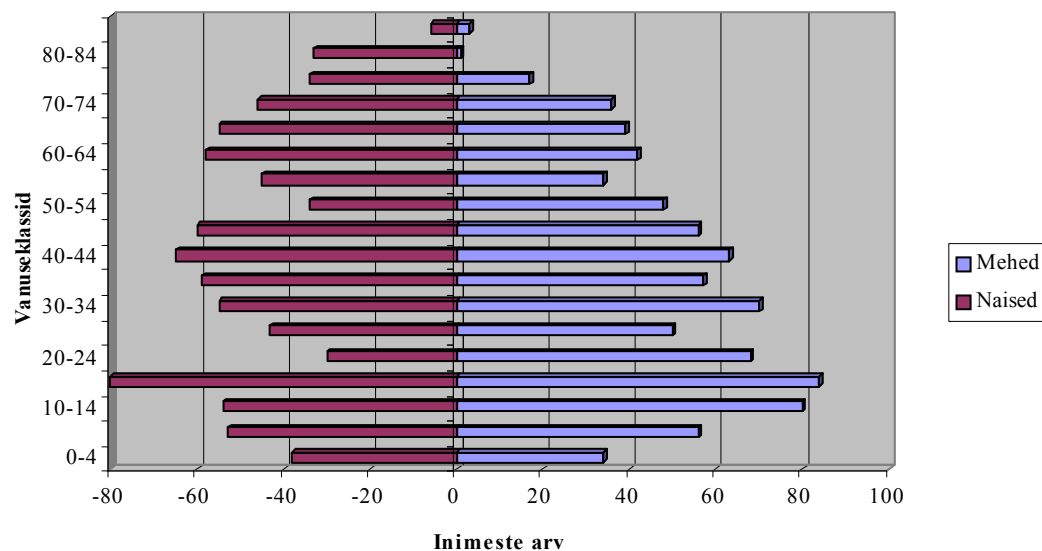
Rahvuste tasapinnal olevaid konflikte pole vallas viimastel aastakümnetel täheldatud.

Aasta	1970	1989	1991	1999	2000	2001	2002	2007	2015
Elanike arv	2023	1604	1665	1733	1751	1762	1778	1865	2150

Tabel 1. Vallaelanike arv viimasel kolmel aastakümnel ja prognoos

Vald jaguneb 19 küllaks ja 1 alevikuks (Roiu, kus elanike arv on 600). Väikseim asula on Alaküla, kus elab ainult 7 inimest.

Haaslava valla rahvastiku püramiid 01.01. 2003



Joonis 2.

Haaslava valla rahvastikupüramiid.

Sotsiaalabi ja tervishoiu korraldamisega tegeleb vallas sotsiaalosakond, kuhu kuuluvad juhataja, 2 vanemspetsialisti ja sotsiaaltöötaja. Esimese etapi arstiabi annab osäühing Roiu Tohter, kes teenindab 1186 elanikku. Perearsti ruumid asuvad lasteaiaga samas majas, kus lisaks asuvad veel apteek ja päevakeskus. Puudub kohapealne hambaravi võimalus. Vallal puudub oma hooldekodu ja napib sotsiaalkortereid.

Hooldust vajavaid vanureid on Haaslava vallas 16 ning puuetega inimesi, kellele on seatud koduhooldus 74.

Probleemid

- Sündivuse aeglane kasv
- Toimetulekuraskustes inimeste arvu pidev kasv
- Pikaajaliste töötute arvu suurenemine
- Sotsiaalkortereite vähesus
- Hooldekodu puudumine vallas
- Hambaarsti puudumine

Soovitud tulemused (lahendused)

- Kättesaadava ja hästitoimiva esmatasandi sotsiaalabi kindlustamine igale abivajajale
- Kvaliteetse avahooldus- ja rehabilitatsiooniteenuse rakendamine erivajadustega ning toimetulekuraskustega inimestele
- Sotsiaalkorterite soetamine
- Sotsiaalse rehabilitatsiooni kindlustamine töötutele
- Preventiivse töö korraldamine probleemsete ja vanemliku hoolitsuseta lastele
- Võimaluste ja vahendite leidmine osaluseks lähipiirkonnas ehitatavas või rekonstrueeritavas hooldekodus 6-8 hoolduskohale
- Roiul hambaravivõimaluste taastamine
- Töötutele koolituste ja ümberõppevõimaluste tutvustamine ja korraldamine

KESKKOND JA TURISM

Olukord

Haaslava vallas on head elamise ja puhkamise võimalused, mida soodustavad vaheldusrikas loodus ja keskkonda reostatavate ettevõtete puudumine. Kaunid metsad, puhtad veekogud, vahelduv pinnareljeef loovad head eeldused aastaringse turismi arendamiseks. Linna läheduse tõttu ei ole aga arenenud toitlustust ja majutust pakkuvad turismiettevõtted, kuna tegemist on siiski rohkem nn ühepäevaturismiga. Tullakse rohkem üheks päevaks kas jala või jalgratastega, et viibida looduses ja nautida veemõnuseid, talvisel ajal aga suusatamist Vooremäe nõlvadel. Vallas asub Haaslava külas kalakasvatus, kust on võimalik osta kalastusluba kalatiikidel kalapüügiks. Huvitatakse vallas olevatest arheoloogia- ja ajaloomälestistest. Omaette vaatamisväärsused on lindude ülerändeageused peatuspaigad - eelkõige Aardla poldri piirkonnas ja kevadisel ajal.

Murettekitav on Kurepalu paisjärve, Mõra jõe ning Roiu paisjärve üha süvenev kinnikasvamine. Kuna nimetatud veekogude sügavus on valdavas osas alla kahe meetri, mille valguskiir läbib, siis on veetaimestiku arenguks tagatud küllaltki head võimalused. Veetaimestiku ladestumise tulemusena suureneb muda kogus veekogus, mis omakorda aina soodustab uue veetaimestiku arengut. Kapitaalremonti vajab Roiu paisjärve regulaator, mis on avariiohtlikus olukorras.

Probleemid

- Majutuskohtade puudumine
- Puudub külastajatele suunatud informatsioon (trükised, raamatud, suunaviidad, infostendid)
- Huvi hääbumine Vooremäe piirkonnas vaba aja veetmise vastu
- Kurepalu ja Roiu paisjärve ning Mõra jõe kinnikasvamine
- Roiu paisjärve regulaatori avariiline olukord
- Emajõe kui loodusressursi pakutavate võimaluste vähene kasutamine

Soovitud tulemused (lahendused)

- Lõkke- ja telkimisplatside planeerimine ja väljaehitamine
- Vaatamisväärsuste kaardistamine, reklaamimine ning valda käsitlevate trükiste väljaandmine
- Puhkevõimaluste tutvustamiseks infostendide ja suunaviitade paigaldamine
- Aardla poldrile linnuvaatlusplatvormi ehitamine poldriäärse maantee laiendusena
- Vooremäe piirkonnas puhkamiseks ja sportimiseks täiendavate võimaluste loomine
- Kurepalu ja Roiu paisjärve ning Mõra jõe puhastamisele kaasaaitamine

- Võimaluse leidmine Roiu paisjärve regulaatori remondiks
- Puhkevõimaluste mitmekesistamine Emajõe piirkonnas. Võimalusel sadamate ning randumissildade ehitusele kaasaitamine

ETTEVÕTLUS

Olukord

Tartu vahetus läheduses asumine on soodustanud ettevõtluse arenemist vallas. See võimaldab vajamineva kvalifikatsiooniga töötajate linnast juurde palkamist, kuna vahemaa tööl käimiseks on väike. Haaslava vallas tegutseb 102 registreeritud ettevõtet. Valdav on väikeettevõtlus. Ettevõtluse arendamine ja uute loomine jääb tööjõu puuduse taha (teatud kontingent elanikkonnast ei ole enam võimelised järjepidevalt tööl käima).

Ettevõtluse suurendamise ühe võimalusena nähakse lahenduse leidmist Vooremäe küsimusele nii, et sinna rajataks spordikeskus. Sellega kaasneksid mitmed uued töökohad, valda tuleks spordihuvilisi ja turiste, kes soovivad tasemel teenindamist.

Probleemid

- Kvaliteetse tööjõu puudumine
- Ettevõtluskohase informatsiooni vähesus - kust ja kuidas taotleda abi ettevõtluse alustamiseks, stardikapitali saamiseks
- Euronõuete kehtestamisega kaasnevate lisakulutuste tekkimised ettevõtjatele
- Turismiettevõtete vähesus
- Ettevõtjate klubilise tegevuse puudumine

Soovitud tulemused (lahendused)

- Elanike informeerimine täiend- ja ümberõppe võimalustest infolehe Teataja vahendusel ja seminaride kaudu
- Turisminduse ja muu ettevõtluse arendamise igakülgne soodustamine
- Ettevõtlust soodustav keskkonna loomine infrastruktuuri parandamise läbi
- Ettevõtjate informeerimine võimalikest toetustest, kaasaitamine kontaktide loomisele – tegutsev ettevõtjate koostöövõrgustik kohalike ettevõtjate klubi näol
- Ekskursioonide korraldamine kooliõpilastele valla ettevõtetesse
- Kohalike ettevõtete tegevuse kajastamine valla infolehes Teataja

KINNISVARA NING ELAMU- JA KOMMUNAALMAJANDUS

Olukord

Tartu lähedus on soodustanud kinnisvara arendust. Elanikkond suureneb eelkõige eramute ehitamise kasvuga ning inimeste asumisega linnalähedastesse maapiirkondadesse, mis on elukeskkonnalt tervislikumad. Valla kinnisvara hinnad on senini üldjuhul suhteliselt madalad püsinud. Elamumaa hind (ilma tehnoõrkudeta) on ca 20 kr/m², põllumajandusmaa hind ca 4500 kr/ha. Eelistatumad piirkonnad kinnisvara arendamiseks asuvad Haaslava valla põhjaosas, s.o Emajõest kuni Reola-Hammaste maanteeni. Suur on huvi Tõrvandi-Roiu-Uniküla kõrvalmaantee ja Haaslava–Vana-Kuuste teeäärsete maade vastu.

Enamikus korterelamutes on moodustatud elamute mõtteliste osade haldamisteks korteriühistud.

Vallale kuuluvate eluruumide, hoonete ja rajatiste haldamisega ning ühisveevärgi ja –kanalisatsiooni teenuste pakkumisega ning süsteemide hooldamise ja remondiga tegeleb vallaasutus Majaabi, kelle tegevusvaldkondadesse kuuluvad veel lisaks heakorra ja tänavavalgustuse tagamine avaliku kasutusega territooriumidel ning muude, põhiliselt elamumajandusega seotud tellitavate teenuste osutamine.

Tänavavalgustus on Roiul, Ignasel, Aardlas ja väikesel lõigul Kurepalus.

Prügiveo konteinerite laenutust ja prügi äravedu ostetakse vastavat teenust osutavalt firmadelt. Majaabi korraldab igal aastal vallast ohtlike jäätmete äravedu ning kevadisi prahivedusid, mis on elanike jaoks olnud tasuta.

Probleemid

- Paljude korruselamute halb seisukord. Hooned vajavad mitmesuguseid remonte, hoonesisesed vee-, kanalisatsiooni- ja elektrisüsteemid rekonstrueerimisi
- Korterühistute loomine on mitmes elamus takerdunud ja probleemne, kuna suurem osa nende elamute korteriomanikest pole nõus mingitel tingimustel korteriühistute asutamisega.
- Tänavavalgustus on väga halb Aardla ja Kurepalu külates. Valgustamata on Aardla elumajade juurde viivad teed, Kurepalus on valgustatud vaid vallamaja ümbrus ja seltsimaja ürituste toimumise ajal
- Kriimani mõisa ja Tuigo koolimaja hoonete halb seisukord
- Hooldamata ja peremehetud ehitised

Soovitud tulemused (lahendused)

- Korterühistute asutamise lõpuleviimine. Korterühistud on suutelisemad vajalike remonttööde tegemiseks vahendeid korjama, vajadusel laenusid ja abisid taotlema.
- Ehitustegevuse soodustamine
- Kriimani mõisakompleksi müümine, mõisahoonesse registreeritud elanikele asenduselamispinna leidmine
- Tuigo koolimaja korrastamine omanike poolt
- Vallale kuuluvate mittevajalike hoonete müümine
- Hooldamata ehitiste kordategemine või lammutamine omanike poolt
- Peremeheta ehitiste väljaselgitamine, nende hõivamine ja otsuste tegemine nende edaspidise saatuse osas
- Tänavavalgustuse laiendamine Aardla ja Kurepalu külates

PLANEERITUD INVESTEERINGUD AASTATEKS 2008 – 2010

Planeeritud investeeringud jagunevad:

- investeeringuteks hariduse ja kultuuri valdkonda
- investeeringuteks infrastruktuuri valdkonda
- investeeringuteks sotsiaalvaldkonda
- investeeringuteks ülejäänud valdkondadesse, vastavalt eelarvelistele vahenditele

INVESTEERINGUD HARIDUSE JA VABA AJA VEETMISE VALDKONDA

2008 - 2010 aastatel

- 8 100 000 krooni Sillaotsa Põhikooli välisseinte soojustuseks ja viimistluseks, ruumide remondiks, kooliümbruse ja koolistaadioni renoveerimiseks (struktuurfondid, omaosalus)
- 4 000 000 krooni Priiuse Seltsimaja lae soojustamiseks, kütte-, ventilatsiooni-, elektri- ja veevarustussüsteemide rekonstrueerimiseks, ruumide remondiks, välisviimistluseks, territooriumi heakorrastamiseks (struktuurfondid, riigieelarve, omaosalus);
- 1 200 000 Kurepalu laululava ehitamiseks (struktuurfondid, riigieelarve, omaosalus)
- 1 950 000 krooni Vooremäe tervisekeskuse arendamiseks (1 500 000 riigieelarvest, 450 000 omaosalus)
- 500 000 Roiu noortekeskuse ruumide remondiks (fondid, omaosalus)
- 100 000 viidad, infovoldikud jne (struktuurfond, omaosalus)

INVESTEERINGUD INFRASTRUKTUURI VALDKONDA

2008 - 2010 aastatel

- 1 100 000 krooni Roiu aleviku-puurkaev pumplate rekonstrueerimiseks (90% Ühtekuuluvusfond – CF ja 10% Keskkonnainvesteeringute Keskus - KIK)
- 5 058 000 krooni Roiu aleviku ühisveevärgi ja -kanalisatsioonitrasside rekonstrueerimiseks (90% CF fond ja 10% KIK)
- 300 000 krooni Roiu aleviku reoveepuhasti rekonstrueerimine (80% KIK ja 20% omaosalus)
- 375 000 krooni Ignase küla puurkaev-pumpla rekonstrueerimiseks (sellest 90% CF fond ja 10% KIK)
- 3 255 000 krooni Ignase küla ühisveevärgi ja -kanalisatsioonitrasside rekonstrueerimiseks (90% CF fond ja 10% KIK)
- 725 000 krooni Ignase küla reoveepuhasti rekonstrueerimiseks (90% CF fond, 10% KIK)
- 6 550 000 krooni Kurepalu küla ühisveevärgi ja -kanalisatsiooni arendamiseks (90% CF fond ja 10% KIK)
- 800 000 krooni Roiu reoveepuhasti rekonstrueerimiseks (struktuurfondid, KIK, omaosalus)
- 3 200 000 kõnnitee Roiu alevik – Päkste küla ehitamine (struktuurfondid, riigieelarve, omaosalus)
- 3 000 000 krooni vallateede remondiks (riigieelarve, omaosalus).

INVESTEERINGUD SOTSIAALVALDKONDA

2008 - 2010 aastatel

- 200 000 krooni sotsiaalkorterite remondiks

Rahastamistaotluste koostamist korraldab vallavalitsus ja taotleja esindajaks on vallavanem

2008 AASTA OLULISEMAD INVESTEERINGUD

INVESTEERINGUD HARIDUSE JA VABA AJA VEETMISE VALDKONDA

- 227 007 lasteaiaruumide remont ja mänguväljaku soetamine
- 53 100 krooni Sillaotsa Põhikooli tulekahju signalisatsioonisüsteem
- 416 540 krooni Priiuse Seltsimaja gaasiküttele üleminek
- 75 709 krooni Roiu korvpalliväljaku asfalteerimine
- 450 000 krooni Vooremäe Tervisekeskuse arendamiseks (300 000 krooni riigieelarvest)
- 252 121 krooni Vallamaja akende vahetus, ruumide remont ning gaasiküttele üleminek

INVESTEERINGUD INFRASTRUKTUURI VALDKONDA

- 1 266 300 krooni vallateede renoveerimine
- 400 000 krooni teede hoolduseks
- 18 290 Kurepalu tänavavalgustuse projekt

INVESTEERINGUD SOTSIAALVALDKONDA

- 22 800 krooni Perearsti ruumide remont
- 10581 krooni sotsiaalkorterite remont
- 20650 krooni sotsiaalkorteri akende vahetus