



TEATAJA

Haaslava valla infoleht

Nr. 10 (39) september 1997

Talupidajatele

• Põllumajanduse toetused

Kokkuleppe kohaselt tahetakse maksta otsetoetusi põllumajandusele piimalehmade arvust ning teravilja kasvupinnast lähtuvalt. Toetuse taotlejaile kehtivad üldised tingimused:

- * peab olema Eestis registreeritud vähemalt 50% põllumajandusliku sissetulekuga ettevõtja;
- * taotleja on tasunud riigimaksud ja esitanud õigeaegselt taotluse ning deklareerib, et tema esitatud andmed vastavad tegelikkusele; valeandmete esitamise korral kaotab toetuse saamise õiguse kaheks aastaks.

Piimalehma otsetoetuse saamise tingimused:

- * peab pidama lehmade raamatut ja piima käibe-raamatut;
- * jõudluskontrollis aastalehma keskmine toodang 280 kg piimarasva ja valku kokku;
- * 1997.a. kontrollaasta lehmade arv vähemalt 5 ning kari on 01.0.1998 jõudluskontrolli all;
- * esitab avalduse hiljemalt 15.03.1998.
- * võimaldab tõuaretusinspektsiooni töötajail andmete tegelikkusele vastavust kontrollida.

Teravilja otsetoetuse saamise tingimused:

- * teravilja külvipind vähemalt 10 ha;
- * peab põlluregistrit kogu maakasutuse kohta;
- * esitab avalduse piirkondlikule maaparandusbüroole hiljemalt 10.06.1998;
- * võimaldab volitatud isikutel kontrollida andmete tegelikkusele vastavust;
- * tagab taimekaitse- ja agrotehnikanõuete täitmise.

Kui taotleja süül on jämedalt rikutud agrotehnika nõudeid, mis põhjustab saagikadu või umbrohtude levikut, võidakse taotleja toetusest ilma jätta.

Haaslava meeskooril

saab 1998. aastal koos lauldud 75 aastat.
Juubelikontsert toimub 2. mail



Laulma oodatakse nii endisi kui uusi lauljaid
Proovid toimuvad Ülenurme muuseumis
teisipäeviti kell 19.00

• Talu raamatupidamisest.

Pärast saagikoristust on kindlasti rohkem aega tubasteks töödeks. Mõelda tasuks juba ka paberimajanduse korrastamisele, et aasta lõpp ja järgmise aasta märtsikuu ei saabuks väga ootamatult.

Kes peavad kassapõhist raamatupidamist, saavad veel koguni oma maksusid planeerida. Kui kasum peaks tulema liiga suur, siis on võimalik järgmiseks aastaks osta ette varusid (väetis, kütus jne.) ning need kulutused arvatakse maha selle aasta tuludest. Samuti soovib raamatupidamiskonsulent Ly Lobjakas arvestada tulud-kulud kokku ka neil suurematel taludel, kes ei ole veel registreerinud end käibemaksukohuslasteks, sest äkki on aasta nii edukalt läinud, et käive (müük) on ületanud 250 000 krooni piiri.

Ly Lobjakas ootab Tartus taluliidus Jalaka 48 nii oma endisi kui tulevase kliente. Temalt saab nõu küsida igasuguste raamatupidamisprobleemide kohta, samuti võib tellida raamatupidamist teenustööna (ka posti teel), võib saada abi oma raamatupidamise arvutisse viimisel, saada osa õppepäevadest jne. Täpsemat infot saab telefonil 470 279.

Eelteade kohanimede määramise kohta

Vastavalt kohanimeseadusele ja kooskõlas Haaslava valla aadressinimede ja katastriüksuste nimede määramise korraga Haaslava Vallavalitsus teatab järgmiste ametlike kohanimede määramisest:

Määrata Aardla külas Valli Naaberi hoonete aadressi- ja maa erastamisel moodustatava katastriüksuse ametlikuks nimeks **Kurepesa 3**.

Määrata Mõra külas Rein Sõra hoonete aadressi- ja maa erastamisel moodustatava katastriüksuse ametlikuks nimeks **Sinilind 19**.

Määrata Haaslava külas asuvale vallale kuuluvale korterelamu aadressinimeks ja selle juurde maa erastamisel moodustatava katastriüksuse ametlikuks nimeks **Suure-Südame**.

Määrata Haaslava külas Ellen Prost'i ja Ilmar Prost'i kaasomandisse kuuluvate hoonete aadressi nimeks ning maa erastamisel loodava katastriüksuse ametlikuks nimeks **Väike-Südame**.

Määrata Aardla külas Paul Lepasalu hoonete aadressi- ja maa erastamisel moodustatava katastriüksuse ametlikuks nimeks **Lõosilma**.

Määrata Mõra külas Vjatšeslav Lužetski hoonete aadressi- ja maa erastamisel moodustatava katastriüksuse ametlikuks nimeks **Sinilind 18**.

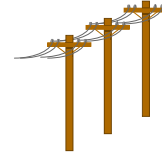
Määrata Kurepalu külas Rein Pajumaa hoonete aadressi- ja maa erastamisel moodustatava katastriüksuse ametlikuks nimeks **Metsavahi**.

Määrata Ignase külas Aino Laja hoonete aadressi- ja maa erastamisel moodustatava katastriüksuse ametlikuks nimeks **Õunaaia 3**.

Määrata Uniküla külas kaasomanike Galina Paal, Ants Paide, Kalju Soggar, Mihhail Vanaküla, Maire Anni, Natalja Derjabina, Ljudmila



Tartumaa Elektrivõrk
vajab Kuuste meistrijaoskonda
elektrimontööri



Vanus kuni 35 aastat
Tulla kohale Roiu alajaama

Mironova ja Varvara Mironova hoonete aadressi- ja maa erastamisel moodustatava katastriüksuse ametlikuks nimeks **Mäeotsa**.

Määrata Kurepalu külas Helgi Tralla hoonete aadressi- ja maa erastamisel moodustatava katastriüksuse ametlikuks nimeks **Poolsaare**.

Määrata Kurepalu külas Asta Meuse hoonete aadressi- ja maa erastamisel moodustatava katastriüksuse ametlikuks nimeks **Mäe**.

Määrata Mõra külas Alo Õuna hoonete aadressi- ja maa erastamisel moodustatava katastriüksuse ametlikuks nimeks **Õunatalu**.

Määrata Uniküla külas Ülo Peedsoni hoonete aadressi- ja maa erastamisel moodustatava katastriüksuse ametlikuks nimeks **Kullamäe**.

Määrata Mõra külas Sirje Lustmetsa hoonete aadressi- ja maa erastamisel moodustatava katastriüksuse ametlikuks nimeks **Tuule**.

Määrata Mõra külas Külli Mõiki hoonete aadressi- ja maa erastamisel moodustatava katastriüksuse ametlikuks nimeks **Tsobi**.

Määrata Uniküla külas Bernhard Jagomäe hoonete aadressi- ja maa erastamisel moodustatava katastriüksuse ametlikuks nimeks **Roosi 6**.

Kõigil, kellel on pretensioone eeltoodud kohanimede määramise vastu, palume teavitada sellest Haaslava Vallavalitsust 30 päeva jooksul käesoleva teate avaldamisest.

Politseiteated

⇒ Ööl vastu 16. septembrit jättis suvilaomanik Aardlapalus magama minnes ukse lahti. Hommikul ärganuna avastas, et kõrvaltoast on varastatud kolm kuldketi, naiste nahktagi ja kostüümkleit, meeste nahktagi, viis teksajakki, meeste teksapüksid, kuldsõrmus, kolm komplekti kuldkõrvarõngaid, roheline kiviga kuldketiripats ja hõbekõrvarõngad. Kahju suurus on 22 750 krooni.

⇒ 21. septembri öösel kella ühest kolmeni varastati Tõõraste külas Ute talus Sarapuu aiamaalt 300 kg porgandeid. Kahju hinnatakse 1200 krooni.

Konstaabel Ivar Dubolazov

Konstaabli vastuvõtuajad vallamajas

teisipäeviti 9 — 12 ja neljapäeviti 10 — 13

☎ politseijaoskonnas 415 402

☎ prefektuuris 02 ja 434 114

☎ vallamajas töö ajal 490 130

☎ konstaabli kodus 490 250

Saabusid valda

Higo Mölder	Kurepalu	Kiuri	Tartust
Aniita Mölder	Kurepalu	Kiuri	Tartust
Kiur Mölder	Kurepalu	Kiuri	Tartust
Rein Mölder	Kurepalu	Kiuri	Tartust
Risto Kõiva	Kurepalu	Kiuri	Tartust
Elvi Perit	Aardla	maja 37-2	Tõrvandist
Jakob-Eduard Poksi	Kriimani	Kungla	tagasi endisesse elukohta
Ilmar Pikkat	Roiu	Männi 4-3	Vastse-Kuuste vallast
Janek Kärü	Aardla	maja 69-10	Tartust
Siim Ustav	Aardla	Siimu	Tartust
Mihkel Ustav	Aardla	Siimu	Tartust
Lea Sulb	Aardla	maja 36-2	Tartust
Monika Puusepp	Aardla	Aardlapalu 8	Tartust
Elje Koide	Roiu	Männi 8-7	Valgamaalt Priipalust
Hillar Rahnu	Tõõraste	Raudtee maja 2-3	Tartust
Kalju Tenn	Haaslava	Anikva	Ülenurme vallast
Kaili Tenn	Haaslava	Anikva	Ülenurme vallast

Lahkusid vallast

Tuuli Hallik	Koke	Salu	Tartusse
Tea Hallik	Koke	Salu	Tartusse
Katrin Ojasaar	Tõõraste	Kriisa	Tallinna
Einar Viira	Roiu	Männi 5-3	Luunja valda
Toivo Siimenson	Aardla	maja 36-2	Tartusse
Antonina Dmitrijeva	Roiu	Männi 3-31	Soome, Helsingi
Veiko Nikolai	Aardla	maja 38-8	Tartusse
Kai Nikolai	Aardla	maja 38-8	Tartusse
Elis Nikolai	Aardla	maja 38-8	Tartusse
Liina Nulk	Aardla	maja 69-10	Tartusse
Helena Nulk	Aardla	maja 69-10	Tartusse

KODUKANDI LOOD XII

lehekülgi Haaslava valla ajaloost

Valla elust ligi 65 aastat tagasi

Ajalehest *Tartumaa Teataja* (edaspidi: TT), mille tellimusi võttis Haaslava vallas vastu Johannes Mällo (TT 23.11.1933) loeme:

- ◇ Haaslava vallal puudub praegu laada pidamiseks vastav plats, sest endine Tuigo asunduses olev plats võeti vallaalt ära. Kuna vallal aga laadaplatsi hädasti vaja on, otsustati viimasel vallavolikogu koosolekul uueks platsiks võtta vallamaja juures asuv valla krunt. (TT 07.10.1933)
- ◇ 1933.a. 14.—15. oktoobril toimunud rahvahääletusel, kus otsustati Eesti Vabariigi põhiseaduse muutmise, ja-gunesid Haaslava valla elanike hääled järgmiselt: muutmise poolt oli 563 ja vastu 310 inimest. (TT 19.10.1933)
- ◇ Tartus asuv advokaat Kriisa on läkitanud Haaslava Vallavolikogule nõude, et see oma kohtukulud ära õiendaks. Nimelt olevat tal saada Päkste koolitalu asja eest 142 krooni ja Eduard Kitse maaeraldamise asja eest 100 krooni. Rahanõue oli hiljuti volikogu ees kaalumisel, kus otsustati 100 krooni ära maksta, Päkste koolitalu eest saadav summa aga seni kinni pidada, kuni obligatsioonide asi on selgitatud. (TT 21.11.1933)
- ◇ 1934.a. 7.—8. jaanuaril toimunud vallavolikogu valimistel kandideerisid vallavolikogusse
 - Haaslava Põllumeeste Kogu* poolt: Valter Otsa, Albert Päiv, Johannes Klaosen, Karl Voltri, Johannes Põdersoo, Johan Palla, Erich Tekkel, Kristjan Kliim, Peeter Prost, Osvald Treial ja Eduard Põdersoo;
 - Haaslava Põllumeeste nimekirja* poolt: Johannes Ivane, Jaan Ango, Johannes Hansen, Otto Stümper, Julius Reeben, Oskar Savik ja Valter Toom;
 - Vabadussõjalaste Rahvaliidumise* (nn. vapside) poolt: Jaan Hiio, Johannes Uiga, Gustav Pastel, S. Kiiskman, Artur Lillo, Jaan Koort, Karl Voites ja Jaan Kliim;
 - Sotsialistide* nimekirja ei olnud veel avaldatud. (TT 12.12.1933)
- ◇ Haaslava Vallavolikogu uude koosseisu valiti
 - Põllumeeste Kogust* Valter Otsa, Osvald Treial, Johannes Klaosen ja Johannes Põdersoo;
 - Põllumeeste nimekirjast* Johannes Ivane, Jaan Ango ja Julius Reeben;
 - Vabadussõjalastest* Artur Lillo, Karl Voites ja Johannes Uiga;
 - Sotsialistidest* Eduard Palla, Karl Sirg, Karl Undrits, Karl Kõiv ja Friedrich Hartman. (TT 13.01.1934)
- ◇ Haaslava Vallavolikogu otsustas oma koosolekul 1934.a. isikumaksu võtta igalt meeskodanikult 5 krooni ja naiskodanikult 4 krooni. Üldse on vallas 810 maksukohuslast, neist 374 meest ja 436 naist. Jalgrattamaksuks määrati 1 kroon. Vallasekretäri palgaks jäi endiselt 100 krooni ja tema abilisele 50 krooni kuus, kuna raamatukogu juhataja krediiti vähendati 100 kroonilt 48 kroonini aastas. Samal koosolekul valiti valla revisjonikomisjoni Karl Kõiv, Karl Sirg ja Fr. Hartman. (TT 24.04.1934)
- ◇ Pühapäeval 5. novembril korraldas Haaslava Põllumeeste Kogu nägugas ja koduses kaitseliidu majas traditsioonilise lõikuspeo. Peo alguseks olid maja ruumid viimase võimaluseni kohalikke põllumehi ja perenaisi täis kogunenud. Pärast põllumeestekogu esimehe Albert Päivi avasõna pidas vaimuliku talituse Kambja koguduse õpetaja O. Erit. Peokõne pidas *Tartumaa Teataja* peatoimetaja H. Treial, kes selgitas neid suuri ülesandeid, mis põllumeeste õlgadel lasuvad. Tervitusi saatsid Raadi ja Vana-Kuuste põllumeeste seltsid. Sütitavaid sõnu ütles veel A. Päiv, kes ühtlasi hüüdis elagu põllumeeste liikumise juhile ja riigivanemale Konstantin Pätsile ja avaldas lootust, et niikaua kui tema riigitööri oma kindlates kätes hoiab, meie rahvas jälle kosub ja uut jõudu kogub võitluseks Eesti parema tuleviku eest. Elaguhüüded Konstantin Pätsile olid võimsad ja kauakestvad. Lõppsõna meeldivale koosviibimisele ütles juhataise liige O. Treial. Peolaudade väga maitseka katmise eest avaldati tänu virkadele perenaistele ja peretütardele. (TT 07.11.1933)
- ◇ Hiljuti saatis Haaslava valla peremees O. R oma sulase Elmar M. Krüüdneri mõisa sindleid tooma, andes sulase käsutusse kaks hobust. Et tee Rebaste kõrtsist mööda läks, siis pistis M. "riigivanema" taskusse, et oleks nagu lustilisem see maa ära sõita. Teepeal proovis sulaspoiss mitugi korda pudeli sisu ja kui sindlikoormad peale said ning kodutee algas, oli tuju juba kõrgemas kraadis. Kõik oleks hästi läinud kui mitte jälle Rebaste kõrtsi tee ääres poleks olnud. Vägisi kiskus sinna sisse. Kui aga sealt minema saadi, oli teine hobune kadunud. Algas teekond kodu poole ainult ühe hobusega. Teel tuli aga auto vastu ja hobune paiskas koorma kraavi. Omal jõul ja nõul sellest välja ei saadud, teekäijad pidid aitama. Laoti siis sindlikoorem maha ja kuna sulaspoiss arvas, et lihtsam on tühjalt koju sõita, jäeti koorem kraavi ning sõit läks lauluga edasi. Ja koguni nii, et mitu korda oma taluvärvast mööda sõideti. Kadumaläinud hobust aga otsitakse veel praegu. (TT 31.10.1933)

ÕIGUSAKTID

Haaslava valla ehitismäärus

(Terviktekst koos muudatustega. Kinnitatud Haaslava Vallavolikogu 28.08.1997.a. määrusega nr. 12)

(järg. algus septembrikuu infolehes)

2. Pädevus ja protseduurinõuded

§ 4. Haaslava valla omavalitsusorganite ja -ametnike pädevus

(1) Haaslava Vallavolikogu pädevus:

1. Haaslava valla üldise ehituspoliitika (arengukavade) vastuvõtmine;
2. Haaslava valla üldplaneeringu lähteülesande kinnitamine;
3. Haaslava valla üldplaneeringu algatamine, kehtestamine, muutmine ja tühistamine;
4. kehtivat üldplaneeringut muutvate detailplaneeringute kehtestamine ning detailplaneeringute tühistamine;
5. Haaslava valla ehitismääruse ja muude ehitust ning planeerimist reguleerivate õigusaktide vastuvõtmine, muutmine ja tühistamine.

(2) Haaslava Vallavalitsuse pädevus:

1. Haaslava valla üldise ehituspoliitika elluviimine ja planeerimis- ning ehitustegevuse korraldamine valla territooriumil;
2. planeeringute lähteandmete kinnitamine;
3. planeeringute lähteandmete väljatöötamine või kooskõlastamine;
4. planeeringute eskiiside läbivaatamine ja kooskõlastuste korraldamine;
5. planeeringute algatamise, tühistamise ja kehtestamise avalikustamine;
6. detailplaneeringute kinnitamine;
7. hoonete ja rajatiste projekteerimistingimuste kinnitamine maa- ja ehitusnõuniku ettepanekute alusel;
8. hoonete ja rajatiste projektide kinnitamine maa- ja ehitusnõuniku ettepanekute alusel;
9. lihtsustatud korra kehtestamine ajutiste ehitiste projekteerimiseks ja ehitamiseks;
10. üldise ehitusjärelevalve korraldamine Haaslava vallas.
11. ettepanekute tegemine Haaslava valla ehitismääruse ja muude planeerimist ning ehitamist reguleerivate valla õigusaktide vastuvõtmiseks, muutmiseks või täiendamiseks.

(3) Haaslava Vallavalitsuse maa- ja ehitusnõuniku pädevus:

1. Haaslava valla planeeringute lähteülesannete koostamise organiseerimine;
2. Haaslava valla hoonete ja rajatiste (sealhulgas haljastuse) projekteerimistingimuste koostamine ja vallavalitsusele kehtestamiseks esitamine;
3. hoonete ja rajatiste projektide ekspertiisi korraldamine vajaduse korral või kooskõlas seadusandlusega;
4. Haaslava valla hoonete ja rajatiste (sealhulgas haljastuse) projektide läbivaatamise korraldamine ja vallavalitsusele kehtestamiseks esitamine;
5. järelevalve korraldamine kehtestatud planeeringute täitmise üle;
6. Roiu alevikus ja teistel tiheasustusega aladel puude mahavõtmis- ja istutustaotluste läbivaatamine ja selleks loa andmine vastavalt planeeringule;
7. asulatesse ja üldkasutatavate teede äärde reklaami paigaldamise taotluste läbivaatamine ja kavandite kinnitamine;
8. väikeobjektide, mis ei ole ehitised või rajatised (teisaldatavad kioskid, pingid, postid, reklaamialused jms) paigaldamislubade andmine;
9. üldise ehitusjärelevalve korraldamine vallas;
10. ehitus-, lammutus- ja kaevamislubade väljastamine vastavalt erikooskõlastuste nõuetele;
11. ehitustööde alustamise registreerimine;
12. ehitustööde lõppemisel ehitiste ülevaatus korraldamine;
13. hoonete ja rajatiste kasutuslubade vormistamine ja väljastamine ning ehitiste sihipärase kasutamise kontrollimine; Tartumaa hooneregistri informeerimine kasutuslubade väljastamisest;
14. omanikujärelevalve teostaja kinnitamine;
15. ehitiste registreerimine ehitusregistris ja selle registri pidamine;
16. ehitistega toimunud avariide juurdlemise korraldamine;
17. ettepanekute tegemine vallavalitsusele vallas kehtivate ehituskorralduslike õigusaktide vastuvõtmiseks või muutmiseks.

§ 5. Detailplaneeringu algatamine tiheasustusega alal

(1) Detailplaneeringu taotlejaks on isik, kes soovib ehitada.

(2) Ehitamiseks tiheasustuses kohustusliku detailplaneeringu algatab:

1. Haaslava vallale oluliste objektide rajamiseks Haaslava Vallavalitsus kooskõlastatult Haaslava Vallavolikogu või selle komisjoniga.

2. Reaehitiste puhul Haaslava Vallavalitsus või kinnisasja omanik Haaslava Vallavalitsusega sõlmitud lepingu alusel

(3) Detailplaneeringud, mis muudavad kehtivat üldplaneeringut, võib Haaslava Vallavalitsus või Haaslava Vallavolikogu komisjon algatada pärast üldplaneeringu muutuste kinnitamist Haaslava Vallavolikogu poolt.

§ 6. Ehitusgeoloogilise uurimistöo loa väljaandmine

(1) Ehitusgeoloogilise uuriistöo loa väljastab Haaslava Vallavalitsuse maa- ja ehitusnõunik esitatud taotluse alusel.

§ 7. Projekteerimistingimuste väljastamine, ehitusprojekti läbivaatamine ja ehitusjärelvalveinseneri määramine

(1) Projekteerimistingimused määratakse Haaslava vallas kehtivate planeeringute, ehituslike normide, ehitusgeoloogiliste uurimistulemuste, looduskaitsetalituse jt. asutuste ettekirjutiste ja otsuste alusel.

(2) Projekteerimistingimused väljastatakse Haaslava Vallavalitsuse korraldusega.

(3) Väikehooned rajatakse Haaslava vallas projektita. Haaslava Vallavalitsuse maa- ja ehitusnõunikule tuleb esitada väikehoone põhiplaan, asendiplaan ja maa omandiõigust või hoonestusõigust tõendav dokument.

(4) Lihtsate ehitiste, mis ei ole väikehooned, projekti vaatab läbi ja kooskõlastab Haaslava Vallavalitsuse maa- ja ehitusnõunik.

(5) Reaehituse projekti läbivaatamise korraldab Haaslava Vallavalitsuse maa- ja ehitusnõunik, kellel on õigus pöörduda ehitusalast kõrgharidust omava arhitekti poole täiendavate selgituste saamiseks ja vajadusel tellida projektile ekspertiisi.

(6) Haaslava vallale olulised projektid ning projektid milliste puhul hoonestajaks või hoone omanikuks on Haaslava Vallavalitsus esitab Vallavalitsus kooskõlastamiseks Haaslava Vallavolikogule, kes vajadusel teeb Haaslava Vallavalitsusele ülesandeks projektile ekspertiisi tellimise.

1. Haaslava vallale olulised projektid tuleb kooskõlastada Maakonnavalitsuse arhitektiga.

(7) Ehitusjärelvalveinsener määratakse igale reaehitisele või Haaslava vallale olulisele ehitisele eraldi ning ehitusjärelvalveinseneri nimi jt. isiku või ettevõtte andmed märgitakse peale ehitusloale.

1. Ehitusjärelvalve inseneri määrab Haaslava valla maa- ja ehitusnõunik üheaegselt projekti kooskõlastamisega.

(6) Ehitusjärelvalve inseneri ei määrata väikehoone ega lihtsa hoone ehitamiseks.

§ 8. Ehituslubade andmine ja väljastamine

(1) Väikehoone ehitamiseks on ehitise rajaja kohustatud esitama Haaslava Vallavalitsuse maa- ja ehitusnõunikule vormikohase avalduse .

1. Taotlus vaadatakse läbi 2 nädala jooksul taotluse esitamise päevast arvates, vormikohase ehitusloa väljastab Haaslava Vallavalitsuse maa- ja ehitusnõunik .

2. Väikehoonete ehitamise üle peab arvestust vallavalitsuse maa- ja ehitusnõunik .

(2) Uusehitise rajamisel või olemasoleva ehitise rekonstrueerimisel ja renoveerimisel, milliselega muudetakse hoone sihtotstarvet ning ajutise ehitise rajamisel, mis ei ole väikehoone, esitab loa taotleja:

1.1. ehituskrundi hoonestusõigust tõendava dokumendi;

1.2. krundimõõdistuse dokumendid;

1.3. Käesoleva ehitusmääruse § 3 korras kinnitatud ehitusprojekti;

2. Käesolevas lõikes nimetatud taotlusmaterjalid vaatab läbi maa- ja ehitusnõunik ja tema juhtimisel tegutsev vallavalitsuse ehituskomisjon, kes positiivse protokollitud otsustuseni jõudmisel:

2.1 teeb ettepaneku anda välja vormikohane ehitusluba .

2.2. Ehituskomisjon koguneb lubade taotlemise läbivaatamiseks kokku üks kord kuus, 15-25 kalendrikuupäeval, kui on esitatud vähemalt üks ehitusloa taotlus.

2.3. Ehituskomisjoni otsuseid võib vaidlustada 1 kuu jooksul alates ehitusloa väljaandmise päevast.

2.4. Ehituskomisjoni peale esitatud kaebused lahendatakse seadusega ettenähtud korras.

(3) Ajutise ehitise ehitamine või paigaldamine

1. Ajutiste ehitiste ehitamis- või paigaldamisloa saamiseks peab taotleja esitama järgmised dokumendid:

1.1. ehitise põhiplaan.

1.2. vormikohane taotlus .

2. Ajutise ehituse ehitamise või paigaldamise luba antakse taotlejale Haaslava valla maa- ja ehitusnõuniku poolt.

(4) Kõigi väljastatud ehituslubade kohta annab vallavalitsuse maa- ja ehitusnõunik üks kord kuus informatsiooni Haaslava Vallavalitsusele.

(5) Haaslava Vallavalitsusel on õigus tühistada antud ehitusluba, kui

1. on ilmnenud selle taotlemisel või väljaandmisel rikkumisi, mis muudavad väljastatud loa seaduse- või käesoleva ehitusmääruse nõuete vastaseks;

2. ehitust ei ole alustatud ühe aasta jooksul arvates loa väljaandmise päevast.

§ 9. Lammutamisloa andmine

(1) Väikehoonete lammutamise taotlus koostatakse kirjalikult Haaslava valla maa- ja ehitusnõuniku poolt. Koostamisel annab ehitise omanikule, omavolilise ehitise puhul Haaslava Vallavalitsusele või kinnisasja omanikule õiguse väikehoone lammutamiseks.

(2) Reaehitiste lammutamiseks esitab taotleja:

1. vormikohase avalduse ;
2. ehitise omandiõigust tõendava dokumendi;
3. hoone/rajatise registreerimise kaardi;
4. lammutustööde eest vastutava isiku kohustuslehe.

(3) Lisaks lõikes 2 nimetatud dokumentidele on Haaslava Vallavalitsuse maa- ja ehitusnõunikul õigus nõuda taotlejalt ka asjassepuutuvate ametkondade koostamist ning projektdokumentatsiooni.

(4) Lõigetes 2 ja 3 nimetatud dokumentide alusel annab Haaslava Vallavalitsuse maa- ja ehitusnõunik vormikohase loa ehitise lammutamiseks, milles märgib ära:

1. andmed tööde eest vastutava isiku kohta;
2. tööde tähtajad;
3. muud lisatingimused.

(5) Haaslava vallale oluliste objektide lammutamine peab olema koostatud Haaslava Vallavalitsusega.

(6) Hoone või rajatise lammutamise tagajärjel osaliselt või täielikult olematuks muutmise kohta esitab Haaslava Vallavalitsus ühe kuu jooksul alates lammutamisloa väljastamisest andmed Tartumaa Hooneregistrile..

(järgneb)

Väljavõtteid vallavalitsuse korraldustest

08.09.1997 nr. 274

Kinnitada Haaslava valla ametlikeks kohanimedeks järgmised aadressinimed ja katastriüksuste nimed: Aardla külas: *Kruusamäe* (Konstantin Malinen), *Saaremaa* (Malle Soe, Alar Soe ja Urmo Soe), *Kastani* (Ain Koorits); Haaslava külas *Haaslava Kuivati* (Tõnu Ojamaa); Igevere külas *Nõlvaku* (Liivia Veismann), *Uus-Luige* (Imbi Toom), *Tsirgaste* (Olev Kaljuste); Ignase külas *Karoliina* (Arvo Kukkes), *Õunaia 1* (Ida Talbonen), *Õunaia 2* (Vollu Peri), *Õunaia 4* (Maire Manglus); Kitseküla külas *Dendro* (Peeter Hüsson); Koke külas *Sipelga* (Elvi Laja, Andres Laja ja Liisi Laja), *Pireti* (Margus Pleksner), *Siimu* (Ivan Mihhailov), *Oksa* (Rein Kalda), *Metsataga* (Julius Tootsi), *Marko* (Antonina Laul), *Nurme* (Roman Peil); Kriimani külas *Taga* (Ülo Uibu), *Sarapuu* (Ludvig Maripuu), *Piirikraavi* (Vladimir Vertov), *Saava* (Mihkel Sulb); Kurepalu külas *Silvaku* (Johannes Toomsalu), *Silva* (Ülo Saluäär), *Kiuri* (Kiur Mölder), *Liiva* (Andrus Lang), *Mäeotsa* (Veera Käär), *Vaigo* (Elsa Juus, Ellen Soolind ja Lea Sudakova), *Kevade* (Lev Krukov), *Anna* (Tatjana Vannik), *Kureoru* (Helgi Pärn); Mõra külas *Sinilind 5* (Heli Loodus), *Silla* (Eda Uudel), *Makke* (Mart Avarmaa); Roiu alevikus *Kolgakoda* (Aavo Annamaa ja Salme-Rosalie Rennu), *Pärna* (Enn Otsus), *Meierei* (Vaike Riibak), *Edeoja* (Alvina Veisman); Tõdraste külas *Reinholdi* (Ain Hansen); Uniküla külas *Roosi 8* (Juhan Junolainen), *Lemmiksaare* (Vaike Reit), *Voore* (Tiiu Kama ja Jaan Kama), *Väike-Pruksa* (Maria Matsalu).

08.09.1997 nr. 275

Maksta ühekordset sotsiaalabitoetust 300 krooni Margarita Susile.

08.09.1997 nr. 276

Kinnitada eluruumide hindamise aktid Heiti 3-korterilises elamus ja Heiti 1-korterilises elamus Kriimani külas.

08.09.1997 nr. 277

Väljastada kaevamisloa osatühingule *E-Truck* kanalisatsioonitrassi rajamiseks Roiu alevikus.

15.09.1997 nr. 278

Nõustuda Kai Meisneri taotlusega Aardla külas endise Kirbu nr. 41 talu maast 1032 m² maa erastamisega temale kuuluvate hoonete juurde.

15.09.1997 nr. 279

Nõustuda Ilda Lohuaru taotlusega Aardla külas endise Klaose nr. 37 talu maast 1687 m² maa erastamisega temale kuuluvate hoonete juurde.

15.09.1997 nr. 280

Nõustuda Mark Griakovi taotlusega Roiu alevikus endise Puusta talu maast 8411 m² maa erastamisega temale kuuluvate hoonete juurde.

15.09.1997 nr. 281

Nõustuda Paul Lepasalu taotlusega Aardla külas endise Klaose nr. 37 ja Kangru nr. 38 talude maast 6255 m² maa erastamisega temale kuuluvate hoonete juurde.

15.09.1997 nr. 282

Nõustuda Maie Haljaste taotlusega Kriimani külas endise Kalevi talu maast 7957 m² maa erastamisega temale kuuluvate hoonete juurde.

- 15.09.1997 nr. 283
Nõustuda Toivo Kulli taotlusega Uniküla külas endise Piiri talu maast 32303 m² maa erastamisega temale kuuluvate hoonete juurde.
- 15.09.1997 nr. 284
Nõustuda Aime Kopli taotlusega Tõdraste külas endise Kotiku talu maast 96000 m² maa erastamisega temale kuuluvate hoonete juurde.
- 15.09.1997 nr. 285
Nõustuda Hilda Liivi taotlusega Roiu alevikus endise Kolga 15/16 talu maast 4862 m² maa erastamisega temale kuuluvate hoonete juurde.
- 15.09.1997 nr. 286
Nõustuda Külli Hoopi taotlusega Roiu alevikus endise Kolga 15/16 talu maast 4057 m² maa erastamisega temale kuuluvate hoonete juurde.
- 15.09.1997 nr. 287
Nõustuda Hiranda Rõõmusoksa taotlusega Roiu alevikus endise Kolga 15/16 talu maast 6664 m² maa erastamisega temale kuuluvate hoonete juurde.
- 15.09.1997 nr. 288
Kinnitada Arnold Grossbergi ja Toomas Toome taotlusel Roodna II maatükile planeeritud elamu ja kõrvalhoonete projekteerimistingimused.
- 15.09.1997 nr. 289
Maksta ühekordset sotsiaalabitoetust 300 krooni Kristo Klausile.
- 15.09.1997 nr. 290
Lugeda tingimustele vastavaks OÜ Märja pakkumine Roiu alevikus Kesktänav 9 hoone küttesüsteemi rekonstrueerimistööde teostamiseks maksumusega 95 488 krooni.
- 22.09.1997 nr. 291
Tagastada omandireformi õigustatud subjektile Ilmar Tekkelile, kes elab Ülenurme vallas Tõrvandis õigusvastaselt võõrandatud Mello ja Pika talu hooned — elamu ja saun, mis asuvad Kriimani külas.
- 22.09.1997 nr. 292
Nõustuda Valli Naaberi taotlusega Aardla külas endise Klaose nr. 37 talu maast 2402 m² maa erastamisega temale kuuluvate hoonete juurde.
- 22.09.1997 nr. 293
Nõustuda Linda Mõistuse taotlusega Aardla külas endise Tsirgaste nr. 46 talu maast 1895 m² maa erastamisega temale kuuluvate hoonete juurde.
- 22.09.1997 nr. 294
Nõustuda Salme Tippe taotlusega Aardla külas endise Luige nr. 44a ja Tsirgaste nr. 46 talude maast 2248 m² maa erastamisega temale kuuluvate hoonete juurde.
- 22.09.1997 nr. 295
Nõustuda Lehte Kaljagini taotlusega Aardla külas endise Kirbu nr. 41 talu maast 1575 m² maa erastamisega temale kuuluvate hoonete juurde.
- 22.09.1997 nr. 296
Nõustuda Rein Sõra taotlusega Mõra külas endise Tsobi nr. 66 talu maast 1071 m² maa erastamisega temale kuuluvate hoonete juurde.
- 22.09.1997 nr. 297
Tunnistada nurjunuks Roiu alevikus Oja 8-16 asuva eluruumi enampakkumisel erastamine Ella Elbele ostja mitteamu- tuse tõttu määratud tähtajaks ostu-müügilepingu sõlmimisele.
- 29.09.1997 nr. 298
Kinnitada Kitseküla külas asuva aiandusühistu *Kalda* maa ringpiir ning aiandusühistu liikmete maa jagamine maauksusteks vastavalt LEV Arenguosaakonna *Projekteerimisgrupi* poolt koostatud katastriüksuse moodustamise toimikule.
- 29.09.1997 nr. 299
Kinnitada Kurepalu külas asuva aiandusühistu *Mõraoja* maa ringpiir ning aiandusühistu liikmete maa jagamine maauksusteks vastavalt AS *Kobras* poolt koostatud katastriüksuse moodustamise toimikule.
- 29.09.1997 nr. 300
Muuta 11.11.1996.a. korralduses nr. 3 toodud hoonete loetelu ning sõnastada see: Ühepereelamu ja pumbamaja-puurkaev.
- 29.09.1997 nr. 301
Kinnitada Roiu alevikus Männi t. 2 I trepikoja, Männi t. 3, Männi t. 4 ja Männi t. 5 asuvate eluruumide gaasiküttele üleviimise projekteerimise tingimused.

Mälestame lahkunuid

Linda Laar
10.04.1924 — 17.09.1997
Metsanurga

Valentina Roose
16.09.1949 — 22.09.1997
Uniküla

Kalju Pastel
29.06.1911 — 24.09.1997
Ignase

Agnes Tahti
06.10.1923 — 29.09.1997
Roiu